

Tempête de 1^{er} au 2 juin 1938

I. Synthèse de l'événement

Date de début d'événement : 1^{er} juin 1938

Date de fin d'événement : 2 juin 1938

Type d'événement : dépression atlantique de type **Wd** (classification Dreveton)

Régions concernées :



Le Nord-Ouest de la France avec au minimum :

Bretagne, Pays-de-la-Loire, Basse-Normandie, Haute-Normandie

Île-de-France, Picardie, Nord-Pas de Calais

Résumé :

En matinée du 1^{er} juin, une vaste zone dépressionnaire positionnée sur l'Atlantique Nord engendre dans sa partie sud un minimum dépressionnaire au large de la pointe bretonne. Ce dernier se creuse pour la mi-journée en se positionnant vers les îles Scilly. Puis il balaie l'Angleterre du sud-ouest au nord-est dans l'après-midi et la nuit suivante, générant des vents tempétueux sur le nord-ouest de la France. En matinée du 2 juin, on retrouve ce minimum entre l'Écosse et la Norvège. Il se comble progressivement en mer du Nord à la mi-journée.

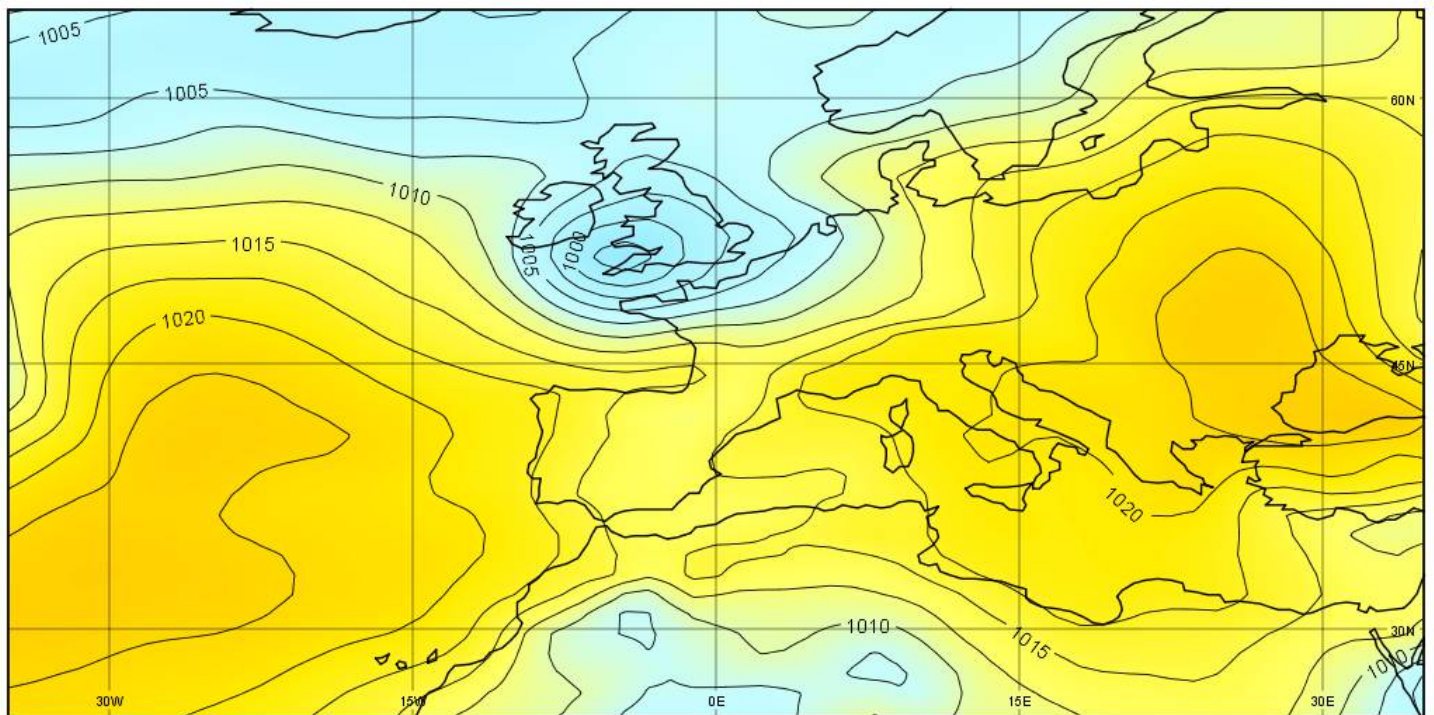
Intensité maximum	Durée	Surface du territoire métropolitain touché	Indice de sévérité
indéterminé	2 jours	Nord-Ouest de la France	indéterminé

II. Description de la situation météorologique

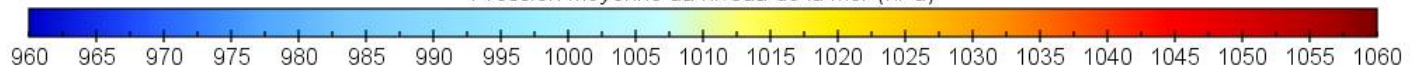
En matinée du 1^{er} juin, un minimum dépressionnaire au large de la pointe bretonne se creuse vers 995hPa à la mi-journée en se positionnant vers les îles Scilly. Puis il balaie l'Angleterre du sud-ouest au nord-est dans l'après-midi et la nuit suivante.

En matinée du 02 juin, ce minimum se comble progressivement en mer du Nord évoluant pour la mi-journée à 1000 hPa, entre l'Écosse et la Norvège.

Champ de pression le 1 juin 1938 à 18 UTC

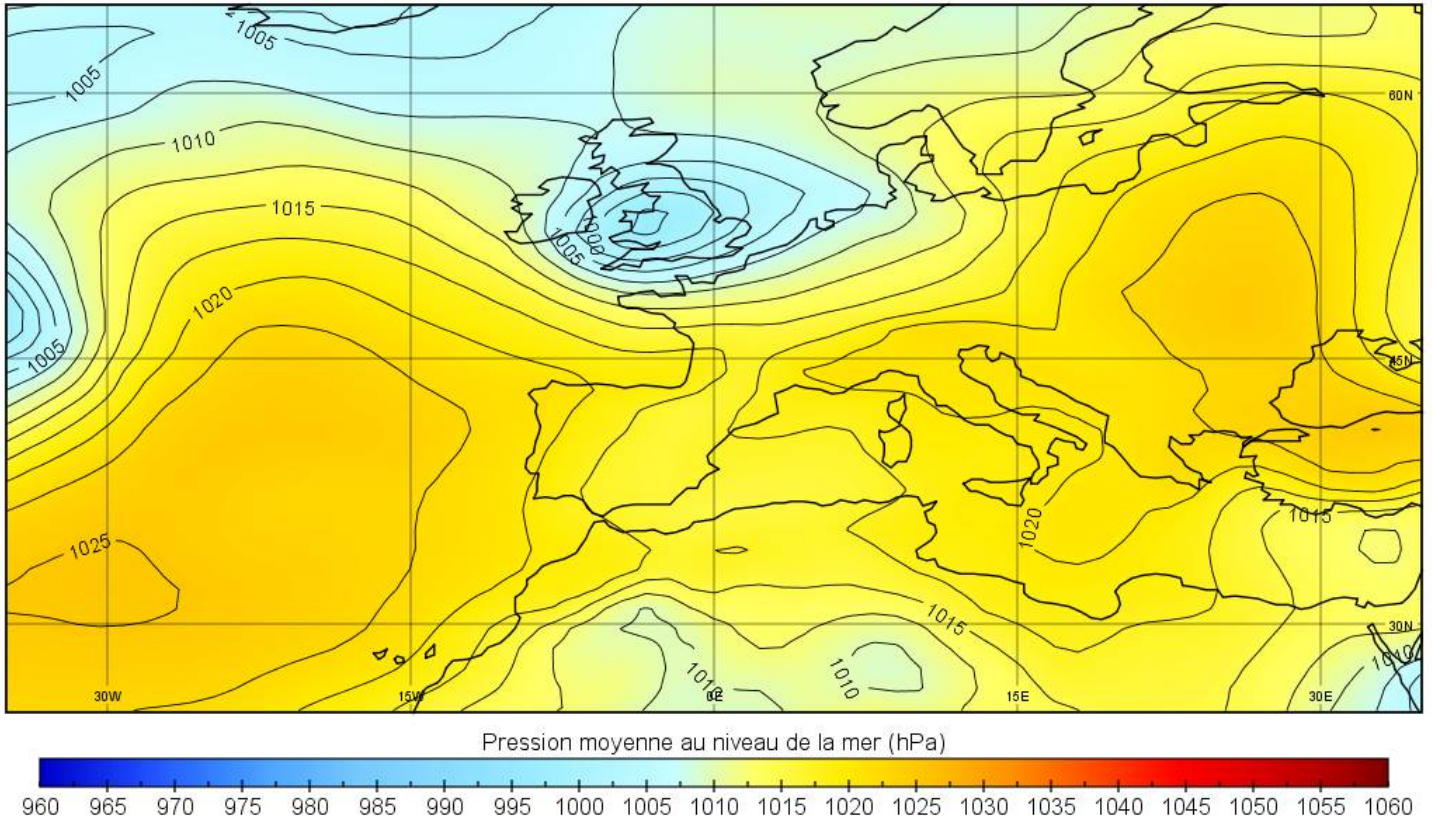


Pression moyenne au niveau de la mer (hPa)



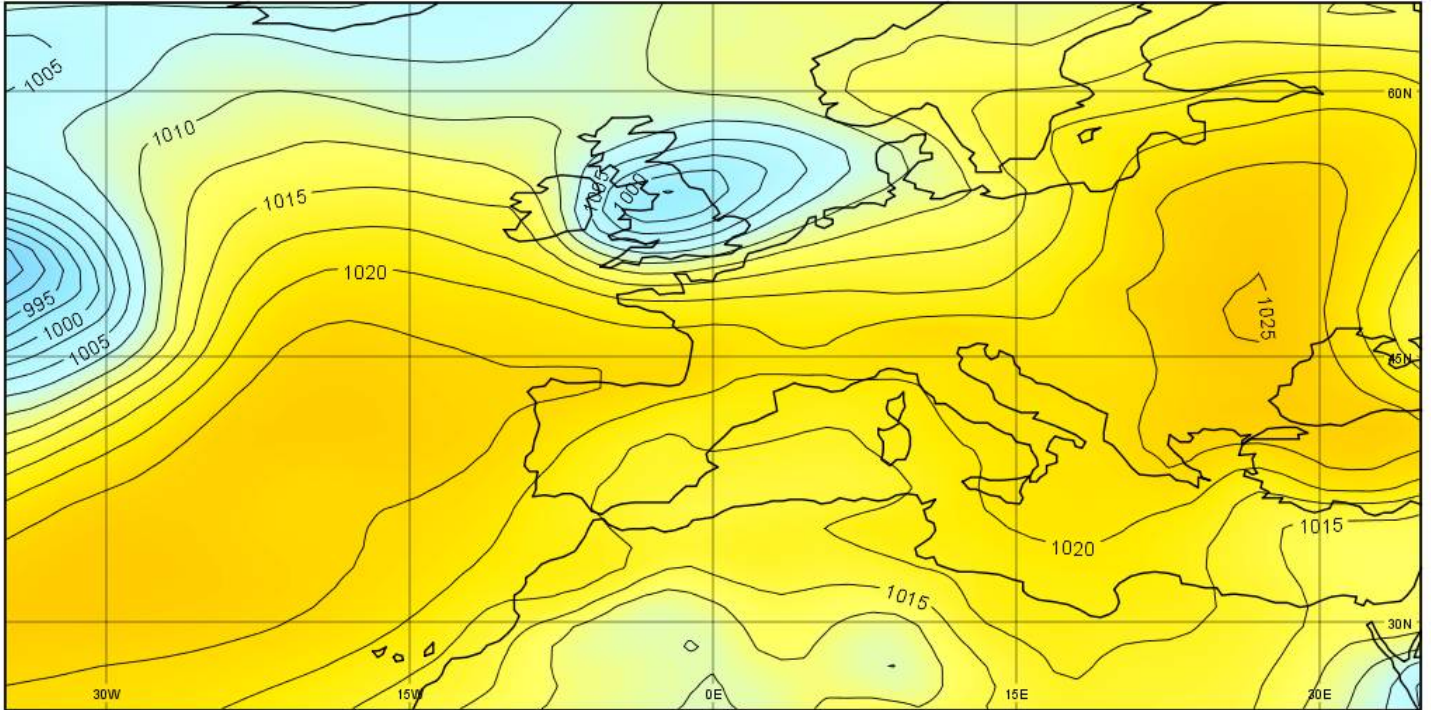
Origine des données : réanalyse ERA20C

Champ de pression le 2 juin 1938 à 00 UTC

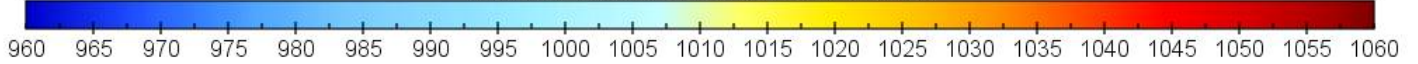


Origine des données : réanalyse ERA20C

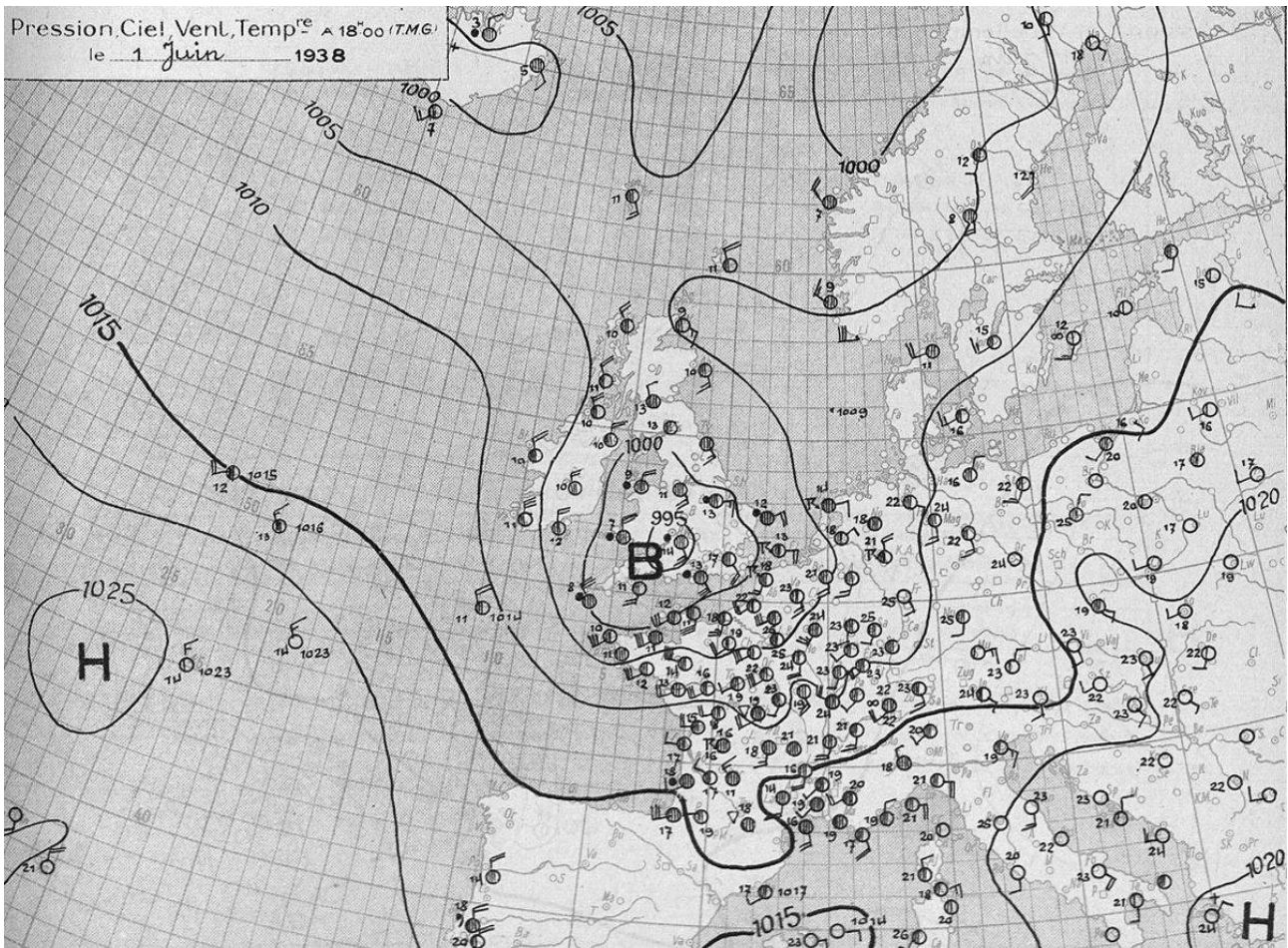
Champ de pression le 2 juin 1938 à 06 UTC



Pression moyenne au niveau de la mer (hPa)



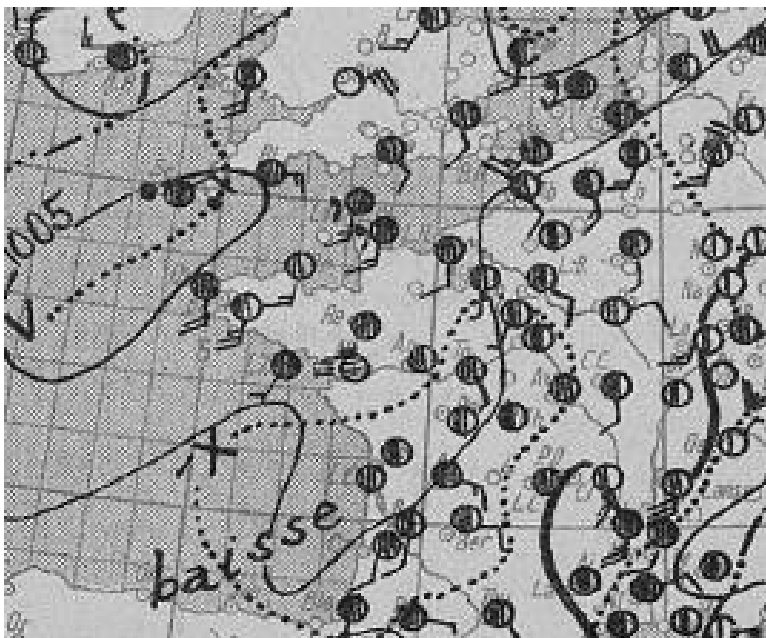
Origine des données : réanalyse ERA20C



Carte d'analyse du 01 juin 1938 à 18 h GMT

III. Vent

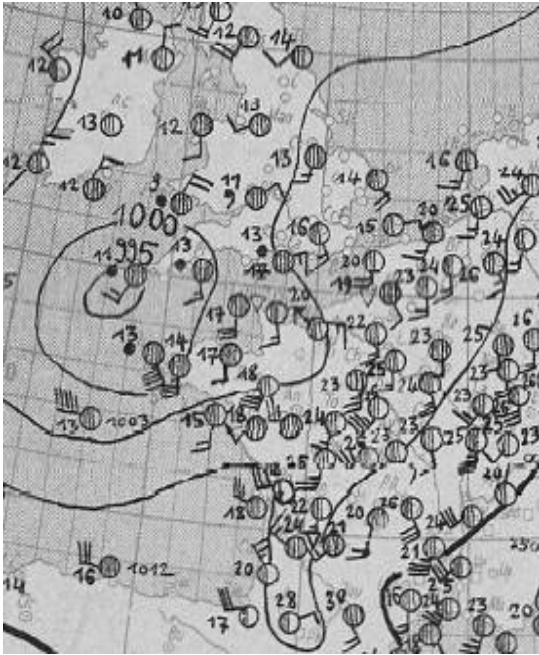
On relève 143 km/h sur la côte du sud-est de l'Angleterre.



le 1^{er} juin à 07 h UTC

Côtes bretonnes :
vent de sud à sud-sud-ouest 2 à 6 Beaufort du sud au nord.

Côtes de la Manche :
sud-sud-ouest 4 Beaufort.

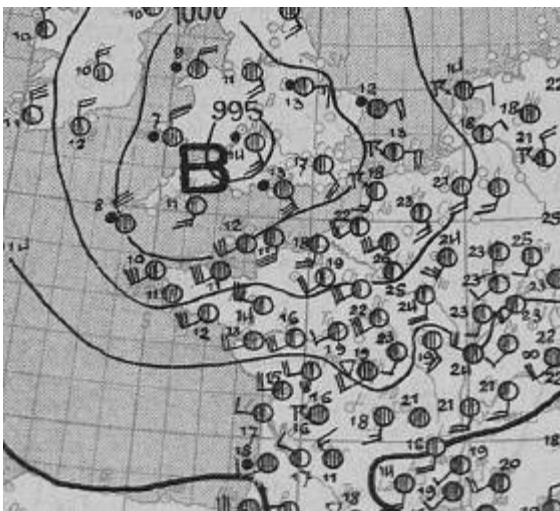


le 1^{er} juin à 13 h UTC

Côtes bretonnes :
 sud 20 à 40 kt du sud au nord (5 à 8 Beaufort), virant ouest au large au passage du thalweg, en atteignant 45 kt (83 km/h , 9 Beaufort).

Côtes de la Manche :
 sud jusqu'à 30 kt (56 km/h, 7 Beaufort) à la Hague, sud 25 kt (46 km/h) à Rennes, sud-sud-est 10 kt (20 km/h) à Cherbourg.

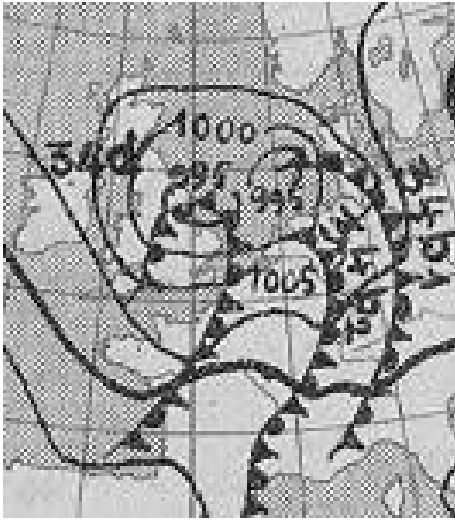
Le 1^{er} juin vers 15 h UTC, passage du minimum dépressionnaire sur les côtes bretonnes avec des vents virant ouest 8 à 9 Beaufort (peut être 10 Beaufort par extrapolation par rapport aux valeurs mesurées sur terre).
 À Rennes, 46 km/h en vent de sud, 74 km/h au passage du minimum dépressionnaire, ce qui correspond sur mer à une augmentation de 2 Beaufort.



le 1^{er} juin à 18 h UTC

Côtes bretonnes :
 vent d'ouest à ouest/sud-ouest 30 kt (56 km/h, 7 Beaufort).

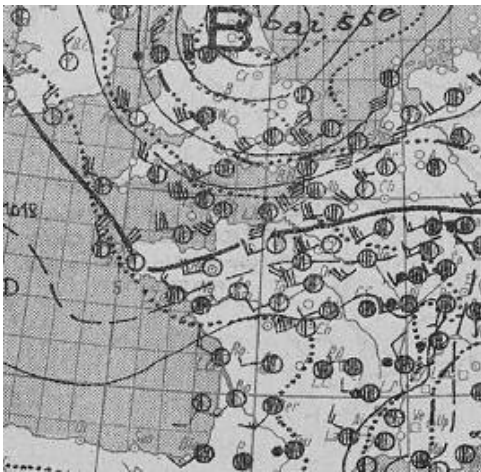
Côtes de la Manche :
 vent d'ouest à ouest/sud-ouest (7 Beaufort). Dans les terres (Rennes) 40 kt (74 km/h, 8 Beaufort) au passage du minimum dépressionnaire.



le 2 juin à 00 h UTC

Vents irréguliers avec succession de passage de minimum dépressionnaire.

Le vent pivote au nord-ouest.



le 2 juin à 07 h UTC

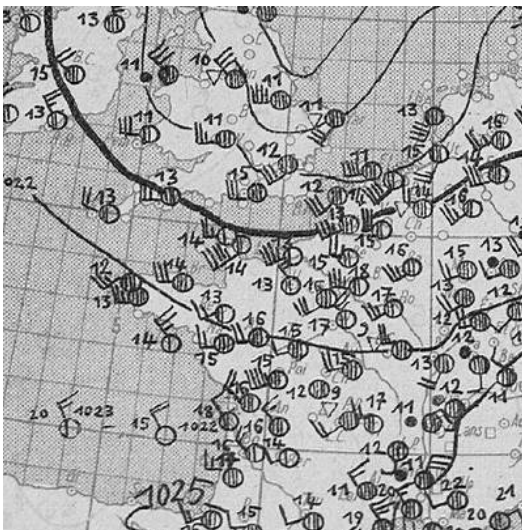
On se retrouve progressivement dans la traîne.

Côtes bretonnes :

vent de nord-ouest 6 à 7 Beaufort sur le nord des côtes bretonnes, 4 à 5 Beaufort plus au sud de nord-ouest à ouest-nord-ouest.

Côtes de la Manche :

nord-ouest à ouest 7 à 9 Beaufort (irrégulier au passage d'un nouveau thalweg).



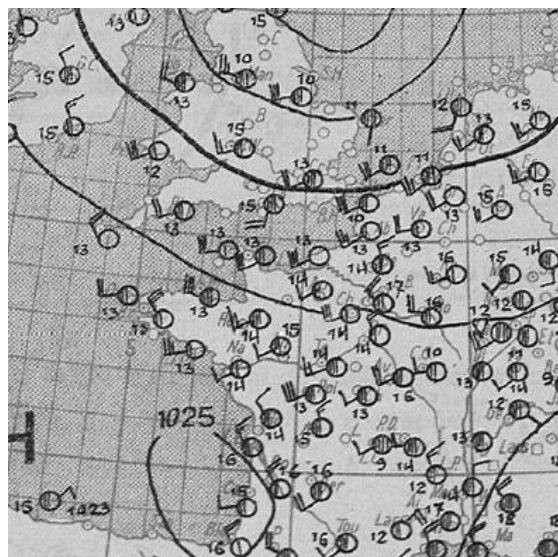
le 2 juin à 13 h UTC

Côtes bretonnes :

vent d'ouest à nord-ouest 6 Beaufort

Côtes de la Manche :

vent d'ouest 6 à 7 Beaufort



le 2 juin à 18 h UTC

Côtes bretonnes :
vent d'ouest à nord-ouest 5 à 7 Beaufort

Côtes de la Manche :
vent d'ouest à ouest/nord-ouest 5 à 7 Beaufort

Voir l'échelle Beaufort sur météofrance.fr

IV. Phénomènes météorologiques associés

Les quantités de précipitations sont très irrégulières sans être vraiment marquées :

- de 1 à 5 millimètres le 1^{er} juin voire localement 9 millimètres à Caen, au passage de la perturbation puis des fronts secondaires ;
- de 1 à 3 millimètres en moyenne le 2 juin avec des pointes de 4 à 12 millimètres en Bretagne, au passage des averses.

Les coefficients de marée sont de l'ordre de 100 le 1^{er} juin et partent en légère baisse les jours suivants. Il n'y a pas de cas de submersion évoqué dans les références bibliographiques, ni d'élément disponible sur l'état de la mer.

V. Impacts socio-économiques

On dénombre en France de nombreuses victimes, notamment en mer avec le naufrage dans les parages de l'île de Molène (12 hommes disparus de la Pinasse de Tréboul).

Vers les Sept Îles (entre Roscoff et l'île de Batz), trois hommes travaillant sur le chantier du câble électrique sous-marin se retrouvent cernés par la mer très houleuse. Les naufragés sont pris en secours.

Le paquebot Queen Mary ne peut accoster à Cherbourg le 1^{er} juin au soir. Il doit attendre en mer jusqu'au lendemain pour faire son escale.

Dans l'intérieur des terres, on dénombre 2 morts à Paris par chute de branches d'arbres voire d'arbres : la première victime se promenait dans les jardins des Champs-Élysées (le dramaturge hongrois Ödön von Horváth), l'autre victime était au bois de Vincennes.