

Tempête du 13 au 14 février 1900

I. Synthèse de l'événement

Date de début d'événement : 13 février 1900 dans l'après-midi

Date de fin d'événement : 14 février 1900 dans l'après-midi

Type d'événement : dépression atlantique de type **SW** (classification Dreveton)

Régions concernées :



Aquitaine, Poitou-Charentes, Bretagne, Basse-Normandie, Haute-Normandie, Pays-de-la-Loire, Centre

Île-de-France, Picardie, Champagne-Ardenne et Lorraine.

Résumé :

Une violente tempête touche la côte atlantique le 13 février 1900 en fin d'après-midi. Précédée par de nombreux orages, elle balaie l'intérieur du pays, tout particulièrement la moitié nord, dans la nuit du 13 au 14 et dans la matinée du 14. Elle s'accompagne de pluie et de neige.

Intensité maximum	Durée	Surface du territoire métropolitain touché	Indice de sévérité
indéterminé	environ 24 heures	Côtes de l'Atlantique, de la Manche et moitié nord du pays	indéterminé

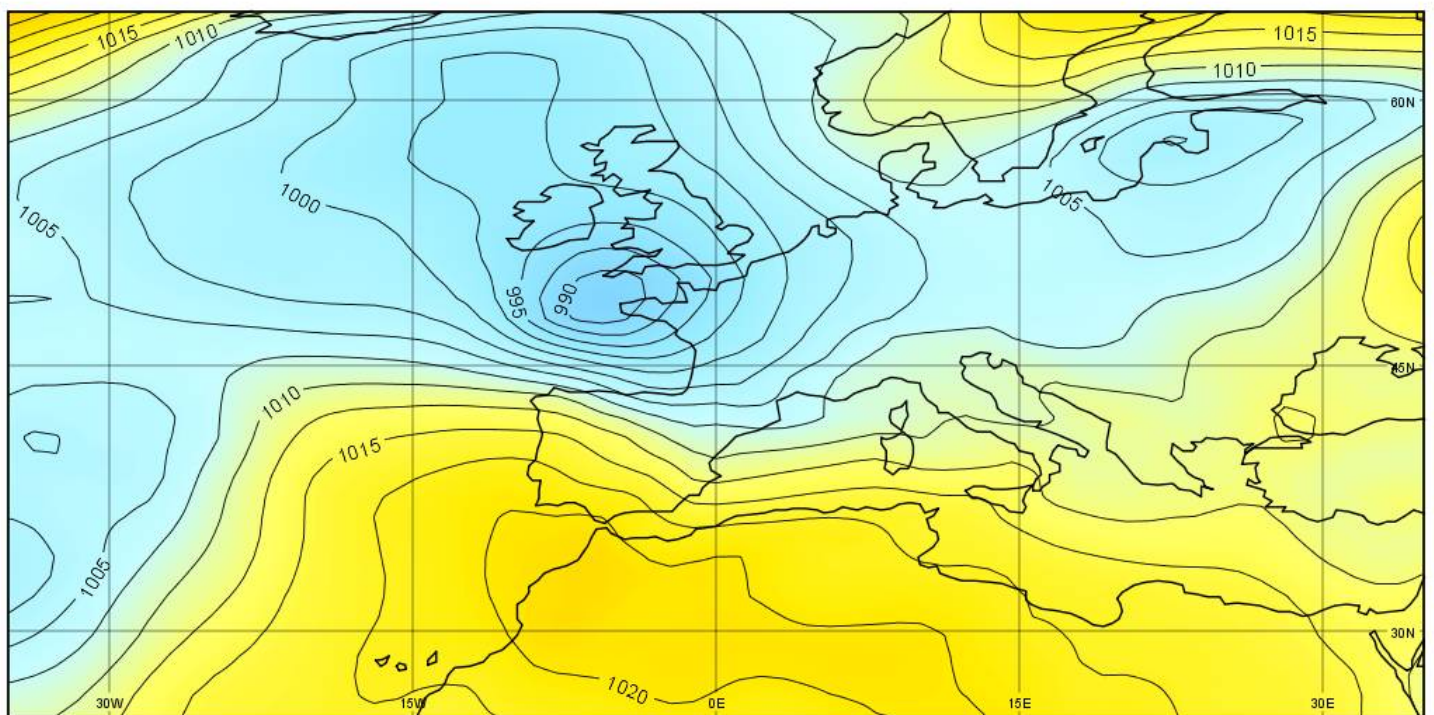
II. Description de la situation météorologique

Une dépression se creuse au large de la Bretagne le 13 février en fin de journée. Le centre de la dépression est à l'ouest de Brest à 18h00 avec un minimum de 975 hPa à Ouessant. Il gagne l'Île-de-France en milieu de nuit avec 980 hPa relevé à Paris à 01h00 puis Bruxelles avec 986 hPa relevé à 07h00.

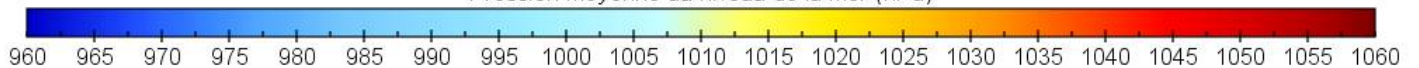
La perturbation associée, très active, s'accompagne de vents violents d'ouest – sud-ouest qui soufflent en tempête sur toute la façade ouest puis à l'intérieur du pays, notamment sur la moitié nord.

À l'arrière de la perturbation, les vents, toujours violents, s'orientent au nord-ouest. À ce moment-là le sud de la France est impacté.

Champ de pression le 13 février 1900 à 18 UTC

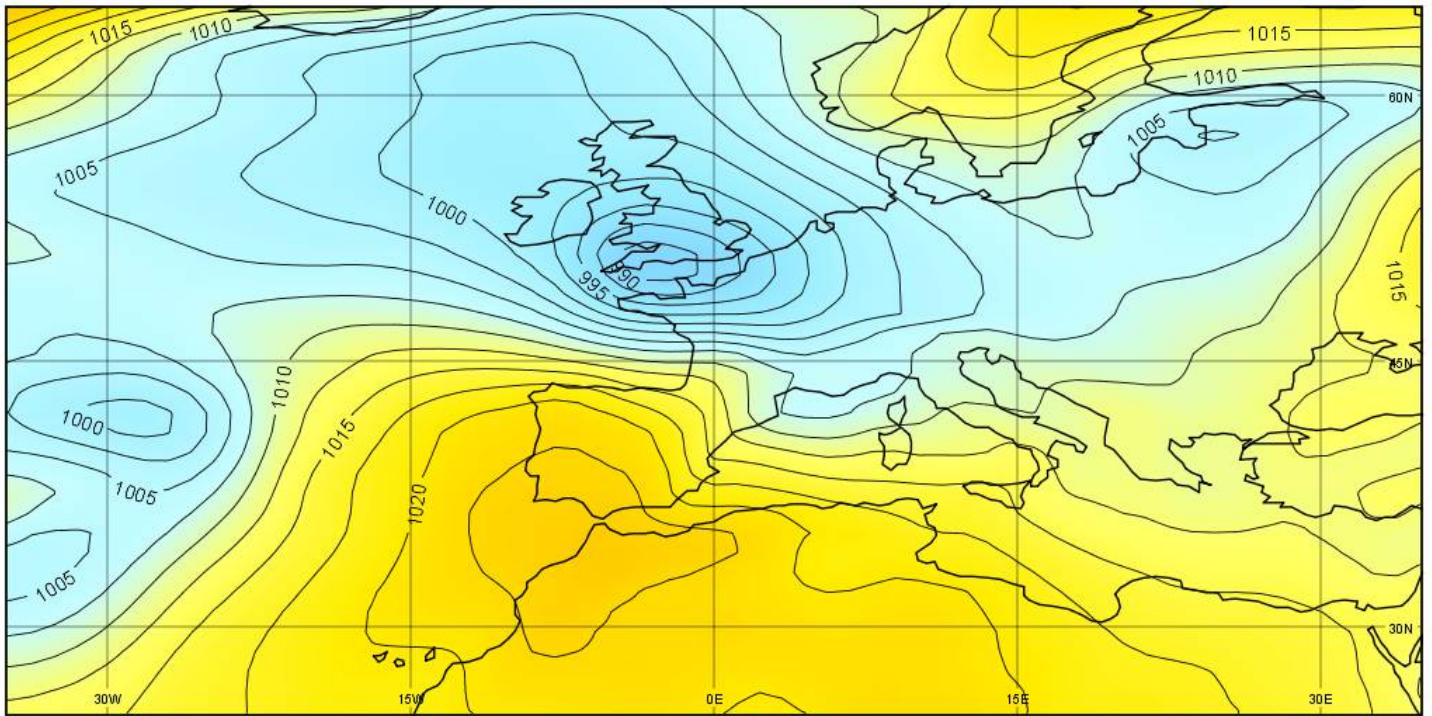


Pression moyenne au niveau de la mer (hPa)

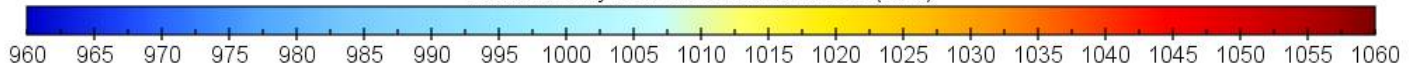


Origine des données : réanalyse ERA20C

Champ de pression le 14 février 1900 à 00 UTC

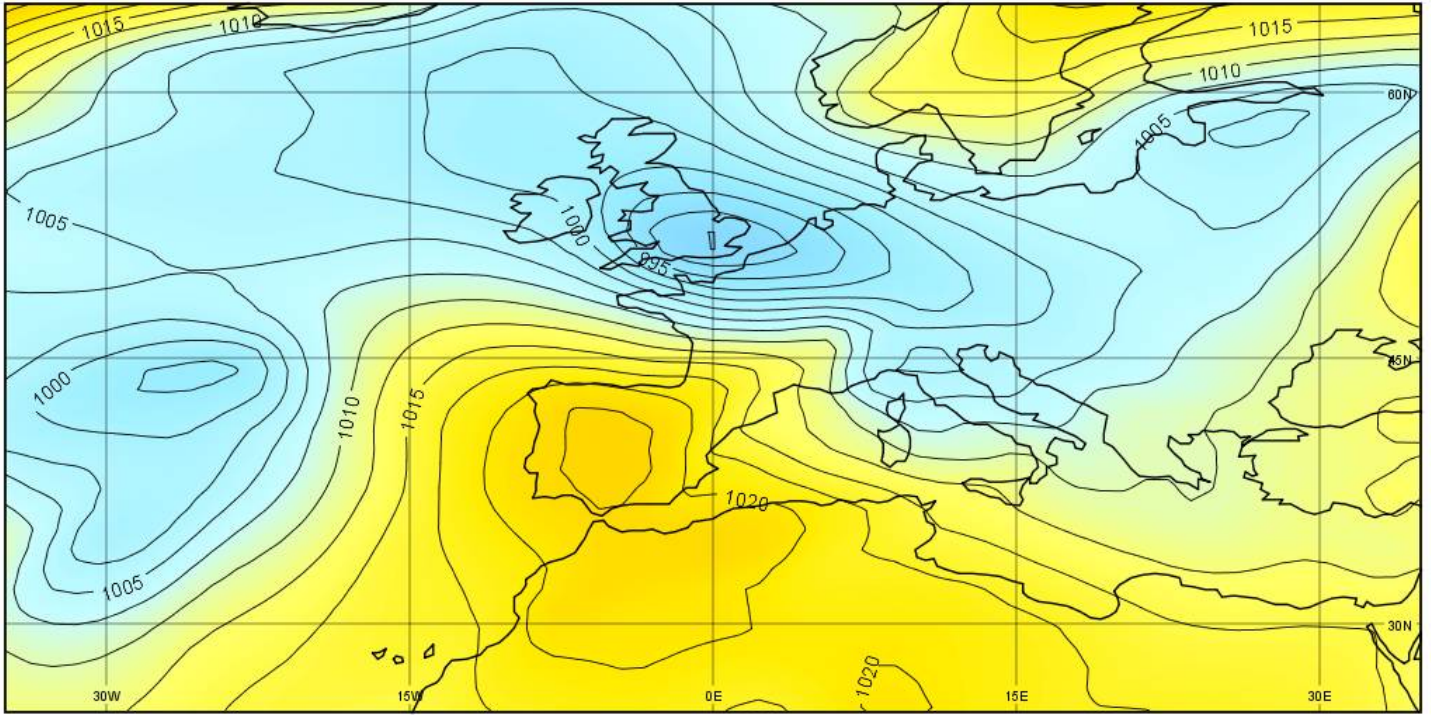


Pression moyenne au niveau de la mer (hPa)

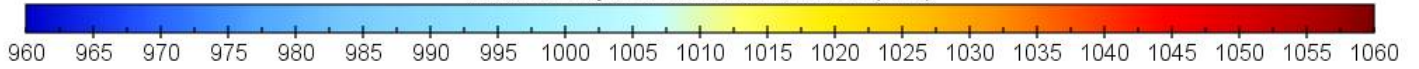


Origine des données : réanalyse ERA20C

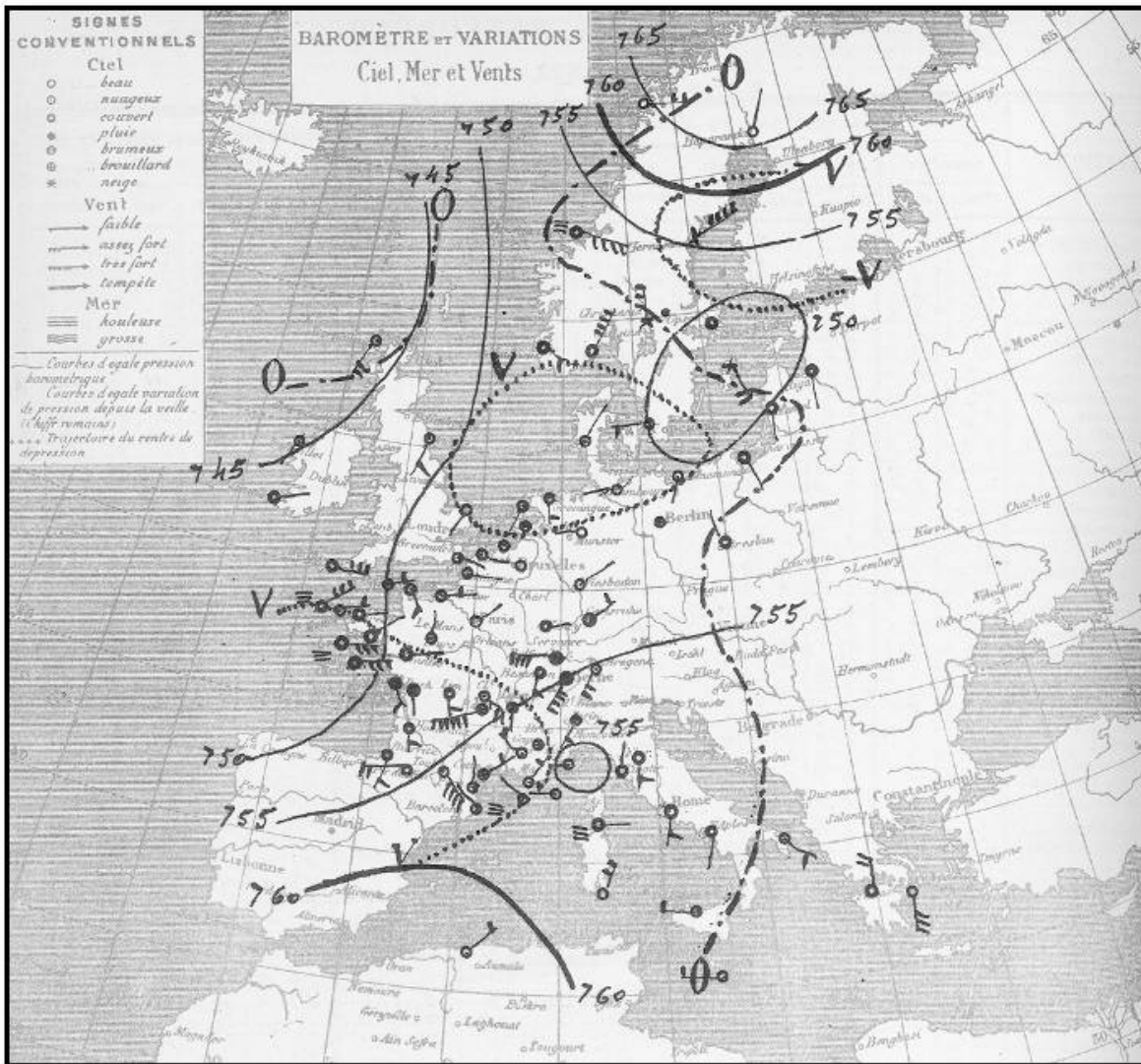
Champ de pression le 14 février 1900 à 06 UTC



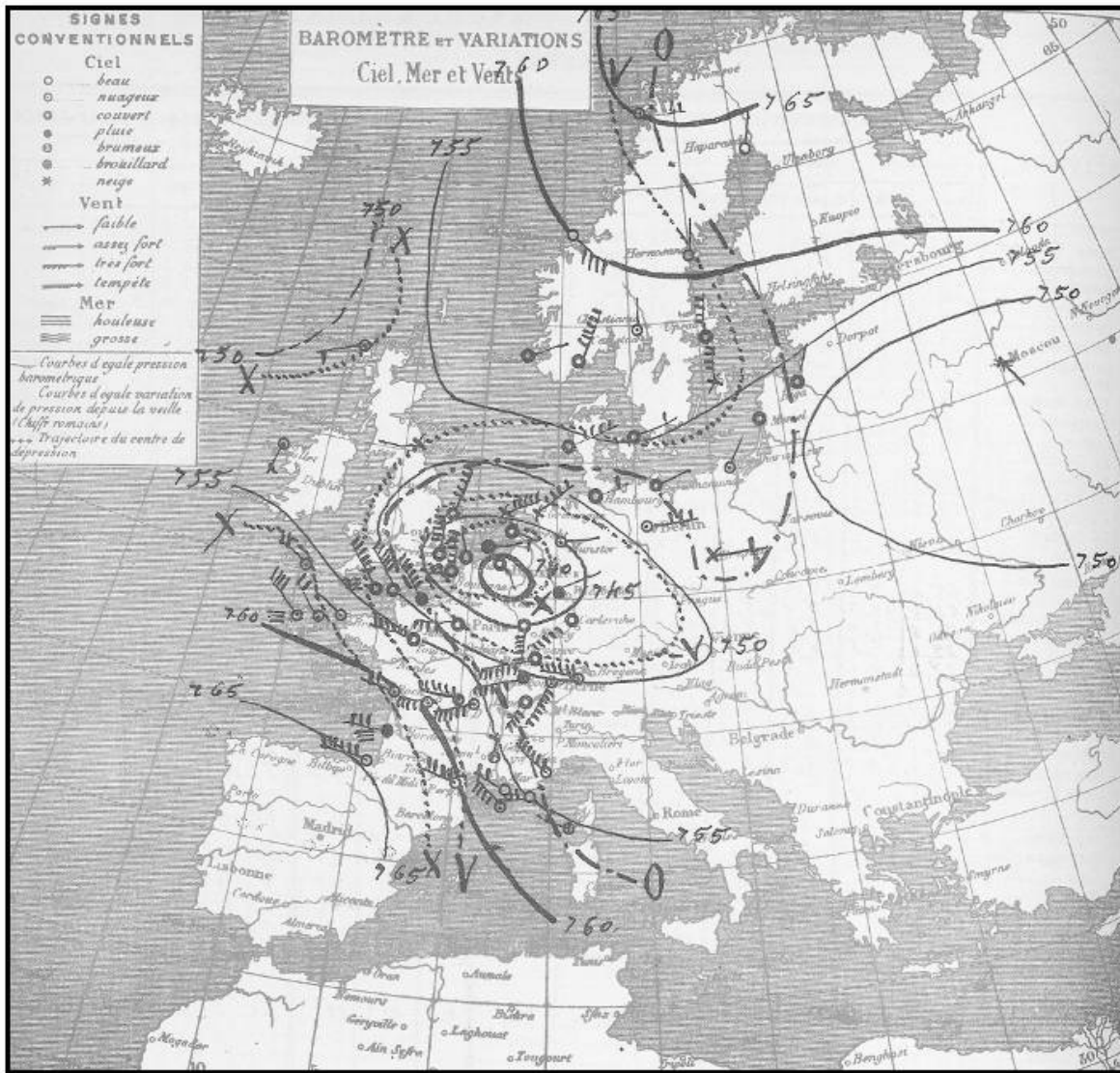
Pression moyenne au niveau de la mer (hPa)



Origine des données : réanalyse ERA20C



Carte d'analyse du 13 février 1900



Carte d'analyse du 14 février 1900

III. Vent

Selon les journaux du 15 février 1900, aucune région n'est épargnée par la tempête qui a balayé la France du 13 au 14 février 1900. Ils indiquent que la région Ouest ainsi que la Beauce et la Sologne sont « spécialement éprouvées ».

Les articles de journaux signalent que les vents sont particulièrement violents en Aquitaine, Poitou-Charentes, Bretagne, Normandie, dans les Pays de la Loire, le Centre, l'Île-de-France, la Picardie, la Champagne-Ardenne et en Lorraine.

Région	Département	Poste	Altitude (m)	Vent instantané maximal (km/h)	Date de la mesure
Île-de-France	Paris	Tour Eiffel	305 m	158 km/h	Le 14

Rafales maximales remarquables mesurées entre le 13 et le 14 février 1900

Région	Département	Poste	Vent moyen maximal en km/h	Date et heure de mesure
Île-de-France	Paris	Tour Eiffel	140 km/h (WSW)	Le 14 entre 1h et 3h00
Île-de-France	Paris	Tour-Saint-Jacques	83 km/h	Le 14 vers 02h45

Valeurs remarquables du vent moyen mesurées à Paris entre le 13 et le 14 février 1900

Région	Département	Poste	Vent horaire (échelle télégraphique)	Date et heure de mesure
Bretagne	Morbihan	Lorient	9 (S)	Le 13 à 18h00
Poitou-Charentes	Charentes	Pointe de Chassiron	9 (W)	Le 13 à 18h00
Poitou-Charentes	Charentes	Pointe de Chassiron	9 (W)	Le 14 à 07h00
Territoire de Belfort	Territoire de Belfort	Belfort	9 (WSW)	Le 14 à 07h00

Valeurs remarquables du vent moyen mesurées entre le 13 et le 14 février 1900

Échelles			Vitesse en mètres par seconde.	
terrestre.	de Beaufort.	télégraphique.	de m à m	
0 Calme	0 Calme	0	0	1
1 Faible	1 Presque calme	1	1	2
	2 Légère brise		2	4
2 Modéré	3 Petite brise	3	4	6
	4 Jolie brise		4	8
3 Assez fort.	5 Bonne brise	5	8	10
	6 Bon frais		6	12
4 Fort.	7 Grand frais	7	12	14
	8 Petit coup de vent		8	16
5 Violent.	9 Coup de vent	9	16	20
	10 Fort coup de vent		20	25
6 Ouragan	11 Tempête	9	25	30
	12 Ouragan		plus de 30	

Correspondance entre les échelles de vent de l'époque

IV. Phénomènes météorologiques associés

Des orages se produisent à Paris, Fontainebleau (Seine-et-Marne), Châteaudun (Eure-et-Loir), Chartres (Eure-et-Loir), Reims (Marne).

Des chutes de neige sont également signalées à Paris, Amiens (Oise), Longwy (Meurthe-et-Moselle).

V. Impacts socio-économiques

Des dégâts considérables sont signalés par les journaux. Les populations maritimes sont les plus éprouvées avec de nombreux bateaux échoués ou coulés et plusieurs hommes noyés.

À l'intérieur des terres, la tempête cause également de multiples accidents, parfois mortels. De nombreux arbres sont déracinés, les cheminées et parfois les toitures sont arrachées, des maisons sont détruites, les trains sont retardés, les lignes téléphoniques et télégraphiques sont coupées, les communications avec l'étranger sont interrompues.

À l'étranger, des bourrasques avec de la pluie et de la neige sévissent à Londres, des voies de chemin de fer sont coupées près de Madrid, le débordement du Douro inonde les quais à Porto.